

E-315w • E-415w • E-330WR STEALTH
EP-335w • EP-435w • SP-335w • SP-435w

Інструкція з експлуатації – Зріджений пропан

Будь ласка, збережіть цей посібник користувача для подальшого використання.

Будь ласка, уважно прочитайте посібник. Якщо у вас виникнуть будь-які запитання, зв'яжіться з нами сьогодні.

Ми раді супроводжувати вас у вашій подорожі до блаженства грилювання.
Зареєструйте свій гриль та отримайте доступ до цікавої та захопливої інформації від WEBER.
Завдяки цим порадам та рекомендаціям ви отримаєте максимум від грилювання.

Важлива інформація з безпеки

Терміни **НЕБЕЗПЕКА**, **ПОПЕРЕДЖЕННЯ** та **ОБЕРЕЖНО** використовуються в цьому посібнику для виділення критично важливої інформації. Прочитайте та дотримуйтесь цих інструкцій, щоб забезпечити безпеку та запобігти пошкодженню майна.

Визначення термінів наведено нижче.

- ⚠ **НЕБЕЗПЕКА:** Небезпека високого ризику, яка призведе до негайної смерті або серйозних травм, якщо її не уникнути.
- ⚠ **ПОПЕРЕДЖЕННЯ:** Небезпека середнього ризику, яка може призвести до смерті або серйозних травм, якщо її не уникнути.
- ⚠ **ОБЕРЕЖНО:** Небезпека низького ризику, яка може призвести до незначних або помірних травм, якщо її не уникнути.

ЛИШЕ ДЛЯ ВИКОРИСТАННЯ НА ЗОВНІШНЬОМУ СЕРЕДОВИЩІ.
ПЕРЕД ЕКСПЛУАТАЦІЄЮ ПРИЛАДУ ПРОЧИТАЙТЕ ІНСТРУКЦІЮ.
ПОВІДОМЛЕННЯ ДЛЯ МОНТАЖНИКА: Цей посібник має залишатися у споживача.

ПОВІДОМЛЕННЯ ДЛЯ СПОЖИВАЧА: Зберігайте цей посібник для подальшого використання.

⚠ НЕБЕЗПЕКА

Якщо ви відчуваєте запах газу:

- Вимкніть подачу газу до приладу (гриля).
- Загасіть весь відкритий вогонь.
- Відкрийте кришку.
- Якщо запах не зникає, ідійдіть від приладу (гриля) та негайно зверніться до постачальника газу або до пожежної служби.

⚠ ПОПЕРЕДЖЕННЯ

- Не зберігайте бензин або інші легкозаймисті рідини чи гази поблизу цього гриля чи інших електроприладів.
- Ніколи не зберігайте невикористаний газовий балон поблизу цього гриля чи інших електроприладів.

Встановлення та складання

- ⚠ **НЕБЕЗПЕКА:** Цей гриль не підходить для встановлення в або на караванах або човнах.
- ⚠ **ПОПЕРЕДЖЕННЯ:** Використовуйте цей гриль лише тоді, коли всі деталі на місці, а гриль правильно зібраний відповідно до інструкцій зі складання.
- ⚠ **ПОПЕРЕДЖЕННЯ:** НЕ встановлюйте цю модель гриля у інтегрованому або висувному вигляді.
- ⚠ **ПОПЕРЕДЖЕННЯ:** Пристрій не можна переобладнати. Рідкий пропан (LPG) не є природним газом. Перехід на або спроба використання природного газу в грилі на рідкому пропані, або навпаки, є небезпечним і призведе до анулювання гарантії.
 - Усі деталі, запечатані виробником, НЕ ПОВИННІ бути модифіковані споживачем.

Експлуатація

- ⚠ **НЕБЕЗПЕКА:** Використовуйте гриль лише на відкритому повітрі в добре провітрюваному приміщенні. НЕ ВИКОРИСТОВУЙТЕ гриль у гаражах, будівлях, критих доріжках, наметах, інших закритих приміщеннях або під легкозаймистими конструкціями.
- ⚠ **НЕБЕЗПЕКА:** НЕ ВИКОРИСТОВУЙТЕ гриль у транспортному засобі, в багажнику чи вантажному відсіку транспортного засобу. Це стосується, зокрема, але не виключно, автомобілів, вантажівок, універсалів, мінівенів, позашляховиків, караванів та човнів.
- ⚠ **НЕБЕЗПЕКА:** Тримайте легкозаймисті матеріали на відстані щонайменше 61 см (24 дюйми) від задньої або бічних частин гриля під час його використання.
- ⚠ **НЕБЕЗПЕКА:** У зоні гриля не повинні бути легкозаймисті гази або рідини (наприклад, бензин, спирт тощо) або інші легкозаймисті матеріали.
- ⚠ **НЕБЕЗПЕКА:** Прилад слід тримати подалі від легкозаймистих матеріалів під час роботи.
- ⚠ **НЕБЕЗПЕКА:** НЕ кладіть кришку гриля або будь-які інші легкозаймисті матеріали на гриль або в місце для зберігання під грилем, поки він використовується або ще гарячий.
- ⚠ **НЕБЕЗПЕКА:** У разі займання жиру негайно вимкніть усі пальники та тримайте кришку закритою, доки вогонь не згасне.
- ⚠ **ПОПЕРЕДЖЕННЯ:** Доступні частини можуть бути дуже гарячими. Тримайте дітей подалі.
- ⚠ **ПОПЕРЕДЖЕННЯ:** Вживання алкоголю, рецептурних та безрецептурних ліків, а також заборонених наркотиків може погіршити здатність споживача правильно та безпечно збирати, переміщувати, зберігати або експлуатувати гриль.
- ⚠ **ПОПЕРЕДЖЕННЯ:** Ніколи не залишайте гриль без нагляду під час попереднього розігріву або приготування на грилі. Завжди будьте обережні під час роботи з цим грилем. Весь котел нагрівається під час використання.
- ⚠ **ПОПЕРЕДЖЕННЯ:** Використовуйте термостійкі рукавички для гриля (з контактною термостійкістю 2 рівня або вище згідно з DIN EN 407) під час роботи з грилем.
- ⚠ **ПОПЕРЕДЖЕННЯ:** Не переміщуйте прилад під час його роботи.
- ⚠ **ПОПЕРЕДЖЕННЯ:** Тримайте електричні шнури та газовий шланг подалі від нагрітих поверхонь.
- ⚠ **ОБЕРЕЖНО:** Безпека продукту перевірена. Продукт має сертифікат використання лише для однієї країни. Будь ласка, зверніться до етикетки країни на зовнішній стороні коробки.
 - Цей гриль НЕ підходить для використання з деревним вугіллям, брикетами або вулканічними породами.
 - Цей прилад НЕ призначений для використання особами (включаючи дітей) з обмеженими фізичними, сенсорними або розумовими здібностями, або без досвіду чи знань, окрім випадків, коли вони перебувають під наглядом або пройшли інструктаж з використання приладу особою, відповідальною за їхню безпеку.

Зберігання та/або невикористання

- ⚠ **ПОПЕРЕДЖЕННЯ:** Після використання закрийте запірний клапан газового балона.
- ⚠ **ПОПЕРЕДЖЕННЯ:** Балони з рідким пропаном необхідно зберігати на відкритому повітрі в недоступному для дітей місці. Їх НЕ можна зберігати в будівлях, гаражах або інших закритих приміщеннях.
- ⚠ **ПОПЕРЕДЖЕННЯ:** Після тривалого зберігання або невикористання перевірте гриль на наявність витоків газу та засмічення пальника перед використанням. Гриль можна зберігати в приміщенні лише після відключення та зняття газового балона.

Обіцянка WEBER

У WEBER ми пишаємося двома речами: нашими довговічними грилями та видатним обслуговуванням клієнтів, яке з ними пов'язане.

Дякуємо, що обрали продукт WEBER.

Ця добровільна гарантія WEBER надається вам безкоштовно. Вона містить всю необхідну інформацію, якщо вам знадобиться ремонт вашого продукту WEBER у малоймовірному випадку несправності або дефекту.

Відповідно до чинного законодавства, покупець має різні права, якщо товар дефектний. До них належать право на ремонт або заміну, зниження ціни та відшкодування збитків. Наприклад, у Європейському Союзі діє дворічна гарантія, встановлена законом, з дати поставки товару. Ця та інші законодавчі положення жодним чином не обмежуються цією гарантією. Натомість ця гарантія надає власнику додаткові права, що виходять за рамки законодавчих гарантійних положень.

ДОБРОВІЛЬНА ГАРАНТІЯ WEBER

Компанія WEBER гарантує покупцеві продукту WEBER (або, у випадку подарунка чи рекламного товару, особі, яка отримала продукт), що продукт не матиме дефектів матеріалів та виготовлення протягом гарантійних термінів, зазначених нижче, за умови, що він буде зібраний та експлуатуватиметься відповідно до доданого посібника користувача. У разі нормального використання та обслуговування в одному приватному домогосподарстві, Weber зобов'язується за цією гарантією відремонтувати або замінити дефектні деталі протягом термінів, обмежень та винятків, зазначених нижче. **У МЕЖАХ, ДОЗВОЛЕНИХ ЧИННИМ ЗАКОНОДАВСТВОМ, ЦЯ РОЗШИРЕНА ГАРАНТІЯ СТОСУЄТЬСЯ ЛИШЕ ПЕРВІСНОГО ПОКУПЦЯ. ЇЇ НЕ МОЖЕ БУТИ ПЕРЕДАНО НАСТУПНИКУ, ЯКЩО ВОНА НЕ Є ПОДАРУНКОМ АБО РЕКЛАМНОЮ ЗАХОДОМ, ЯК ЗАЗНАЧЕНО ВИЩЕ.**

ЗОВОВ'ЯЗАННЯ ВЛАСНИКА ЗА ЦЬЮ ГАРАНТІЄЮ

Збережіть ваш оригінал чека про продаж та/або оригінал рахунку-фактури.

Зазначена вище гарантія дійсна лише за умови, що власник поводить з продуктом Weber з належною обережністю. Це включає дотримання всіх інструкцій зі складання, інструкцій з експлуатації та процедур профілактичного обслуговування, перелічених у супровідному посібнику користувача. Гарантія також діє, якщо власник може довести, що дефект або несправність виникли незалежно від невиконання власником вищезазначених зобов'язань. Якщо ви живете в прибережному регіоні або зберігаєте продукт поблизу басейну, технічне обслуговування включає регулярне очищення та ополіскування зовнішньої поверхні, як описано в доданому посібнику користувача.

ГАРАНТІЙНЕ ВИКОРИСТАННЯ/ВІДМОВА ВІД ГАРАНТІЇ

Якщо ви переконані, що на відповідну деталь поширюється ця гарантія, зверніться до служби підтримки клієнтів WEBER. WEBER проведе розслідування та, на власний розсуд, відремонтує або замінить дефектну деталь, на яку поширюється ця гарантія. Якщо ремонт або заміна неможливі, Weber може, на власний розсуд, замінити пошкоджений гриль на такий самий або вищої вартості. WEBER може попросити вас надіслати окремі деталі для експертизи. Вартість доставки має бути сплачена заздалегідь.

Ця гарантія не дійсна, якщо пошкодження, зношення, зміна кольору та/або іржа виникли внаслідок, за які WEBER не несе відповідальності, і які були спричинені:

- Неправильним використанням, неналежним використанням, зміною, незаконним привласненням, навмисним пошкодженням, недбалістю, неправильним складанням або встановленням, а також невиконанням звичайного, регулярного технічного обслуговування
- Комахами (або павуками) та гризунами (наприклад, куніциями), що включає, серед іншого, пошкодження трубок пальника та/або газових шлангів
- Впливом солоного повітря та/або джерел хлору, таких як басейни або гідромасажні ванни
- Екстремальними погодними умовами, такими як град, урагани, землетруси, цунамі або штормові хвилі, торнадо або сильні шторми. Використання та/або встановлення на ваш продукт WEBER деталей, які не є оригінальними деталями WEBER, призведе до анулювання цієї гарантії. Будь-які пошкодження, що виникли в результаті цього, не покриваються цією гарантією.

Будь-які модифікації газового гриля, не дозволені Weber та не виконані уповноваженим сервісним техніком Weber, призведуть до анулювання цієї гарантії.

ГАРАНТІЙНІ ТЕРМІНИ НА ВИРОБ

Котел:

12 років гарантії від іржі або прогорання
(2 роки гарантії від фарби, вицвітання або знебарвлення)
за винятком

Кришка:

12 років захисту від іржі або прогорання
(2 роки на лакофарбове покриття, за винятком вицвітання або зміни кольору)

Трубки пальника з нержавіючої сталі:

10-річна гарантія від корозії або прогорання

Решітки для гриля з нержавіючої сталі:

10-річна гарантія від іржі або прогорання

Ароматизовані пластини з нержавіючої сталі:

10-річна гарантія від іржі або прогорання

Чавунні решітки гриля з порцеляновим покриттям:

10-річна гарантія від іржі або прогорання

Електроніка та компоненти WEBER CONNECT:

3 роки

Всі інші деталі:

5 років

ВІДМОВА ВІД ВІДПОВІДАЛЬНОСТІ

ЗА ВИНЯТКОМ ГАРАНТІЇ ТА ВІДМОВИ ВІД ВІДПОВІДАЛЬНОСТІ, ВКАЗАНИХ У ЦЬЙ ГАРАНТІЙНІЙ ЗАЯВІ, ЖОДНІ ІНШІ ГАРАНТІЙНІ АБО ДОБРОВІЛЬНІ ЗАЯВИ ПРО ВІДПОВІДАЛЬНІСТЬ НАДАНИХ ТУТ, ЯКІ ПЕРЕВИЩУЮТЬ ЗАКОНОДАВЧУ ВІДПОВІДАЛЬНІСТЬ WEBER. КРИМ ТОГО, СИТУАЦІЇ АБО ПРЕТЕНЗІЇ, ЯКІ ПРИЗВ'ЯЗУЮТЬ ДО ЗАКОНОДАВЧОЇ ВІДПОВІДАЛЬНОСТІ WEBER, НЕ ОБМЕЖУЮТЬСЯ ТА НЕ ВИКЛЮЧАЮТЬСЯ ЦЬЮ ГАРАНТІЙНОЮ ЗАЯВОЮ. НЕ НАДАЮТЬСЯ ЖОДНІ ГАРАНТІЇ, ЯКІ ПЕРЕВИЩУЮТЬ ПЕРІОДИ, ВКАЗАНІ В ЦЬЙ ГАРАНТІЙНІЙ ЗАЯВІ.

WEBER НЕ ПОВ'ЯЗАНИЙ З ЖОДНИМИ ІНШИМИ ГАРАНТІЯМИ, НАДАНИМИ БУДЬ-ЯКОЮ ФІЗИЧНОЮ ОСОБОЮ – ВКЛЮЧАЮЧИ (ФІЗИЧНИХ) РОЗДІРНИКІВ – ЩОДО ПРОДУКТУ (ТАКІ ЯК "РОЗШИРЕНІ ГАРАНТІЇ"). ВИНЯТКОВИМ ЗАСОБОМ ПРАВОВОГО ЗАХИСТУ ЗА ЦЬЮ ГАРАНТІЄЮ Є РЕМОНТ АБО ЗАМІНА ДЕТАЛІ АБО ПРОДУКТУ.

ЗА ЖОДНИХ ОБСТАВИН БУДЬ-ЯКА КОМПЕНСАЦІЯ ЗА ЦЬЮ ДОБРОВІЛЬНОЮ ГАРАНТІЄЮ НЕ ПЕРЕВИЩУВАТИМЕ ВАРТІСТЬ ПОКУПКИ ПРОДАНОГО ПРОДУКТУ WEBER.

ВИ НЕСЕТЕ РИЗИК ТА ВІДПОВІДАЛЬНІСТЬ ЗА ВТРАТИ, ПОШКОДЖЕННЯ АБО ТРАВМИ, ЗАТВЕРДЖЕНІ ВАМИ ТА/АБО ВАШИМ МАЙНОМУ ТА/АБО ЇХНІМ МАЙНОМУ, ЯКЩО ЦЕ ВИНИКЛО ВНАСЛІДОК НЕПРАВИЛЬНОГО ВИКОРИСТАННЯ ПРОДУКТУ АБО НЕДОТРИМАННЯ ІНСТРУКЦІЙ, НАДАНИХ WEBER У ПОСІБНИКУ КОРИСТУВАЧА, ЩО ДОДАТКОВО, ДЕТАЛІ ТА АКСЕСУАРИ, ЗАМІНЕНІ ЗА ЦЬЮ ГАРАНТІЄЮ, Є НАДІЙНИМИ ЛИШЕ ПРОТЯГОМ ЗАЛИШКУ ТЕРМІНУ (ТЕРМІНІВ) ОРИГІНАЛЬНОЇ ГАРАНТІЇ, ВКАЗАНОГО ВИЩЕ. ЦЯ ГАРАНТІЯ ДІЄ ЛИШЕ НА ВИКОРИСТАННЯ В ОКРЕМИХ ДОМАШНІХ БУДИНКАХ, А НЕ НА ГРИЛІ WEBER, ЩО ВИКОРИСТОВУЮТЬСЯ В КОМЕРЦІЙНИХ ЦІЛЯХ, У МУНІЦИПАЛЬНОМУ ВИКОРИСТАННІ АБО В БАГАТОБУДИНКАХ, ТАКИХ ЯК У РЕСТОРАНАХ, ГОТЕЛЯХ, КУРОРТАХ АБО В ОРЕНДОВАНИХ ПРИМІЩЕННЯХ.

WEBER МОЖЕ ЧАС ВІД ЧАСУ ЗМІНЮВАТИ ДИЗАЙН СВОЇХ ПРОДУКТІВ. ЖОДНЕ ПОЛОЖЕННЯ ЦЬОЇ ГАРАНТІЇ НЕ СЛІД ТЛУМАЧИТИ ЯК ТАКОЕ, ЩО ЗОВОВ'ЯЗУЄ WEBER ВНОСИТИ ТАКІ ЗМІНИ В ДИЗАЙНІ В ПРОДУКТИ, ВИРОБЛЕНІ РАНІШЕ, А ТАКІ ЗМІНИ В ДИЗАЙНІ НЕ МОЖУТЬ РОЗГЛЯДАТИ ЯК ВИЗНАННЯ ТЕ, ЩО ПОПЕРЕДНІ ДИЗАЙНИ БУЛИ ДЕФЕКТИВНИМИ.

Важлива інформація про підключення рідкого пропану та газу

Що таке рідкий пропан?

Рідкий пропан, також відомий як ЗНГ або автогаз, — це легкозаймистий продукт на основі нафти, який використовується для живлення грилів. За помірних температур і тисків він є газоподібним. За достатнього тиску, наприклад, у газовому балоні, він є рідким. Коли тиск з газового балона скидається, рідина негайно випаровується та перетворюється на газоподібний.

Інструкції з безпечного поводження з балонами зі зрідженим пропаном

- Пognутий або іржавий балон зі зрідженим пропаном може бути небезпечним і повинен бути оглянутий вашим постачальником зрідженого пропану.
- Ніколи не використовуйте балон з пошкодженим клапаном.
- Навіть балон зі зрідженим пропаном, який здається порожнім, може все ще містити газ. Балон необхідно транспортувати та зберігати належним чином.
- Балон зі зрідженим пропаном необхідно встановлювати, транспортувати та зберігати у вертикальному, безпечному положенні. Балони не можна кидати, і з ними слід поводитися дуже обережно.

- Ніколи не зберігайте балони зі зрідженим пропаном у місцях, де температура може сягати 50°C (балон буде надто гарячим, щоб торкатися його голими руками).

- Під час роботи з газовим балоном або його заміни переконайтеся, що поблизу немає джерел займання.

Вимоги до балонів зі зрідженим пропаном

- Використовуйте газові балони з мінімальним об'ємом 3 кг та максимальним об'ємом 13 кг

Що таке регулятор?

Ваш газовий гриль оснащений регулятором тиску. Це пристрій, який дозволяє регулювати тиск газу та підтримувати його на постійному рівні.

Вимоги до регулятора та шланга

- Цей гриль повинен бути оснащений регулятором тиску, що відповідає стандарту BS 3016, з номінальним тиском на виході 37 міллібар.
- Довжина шланга не повинна перевищувати 1,50 метра.
- Шланг не повинен бути перегнутим.
- Запасні регулятори та шланги повинні бути оригінальними деталями Weber-Stephen Products LLC.

ВАЖЛИВО: Ми рекомендуємо замінювати газовий шланг на вашому газовому грилі кожні п'ять років. У деяких країнах може знадобитися замінювати газовий шланг частіше. У цьому випадку застосовуються відповідні національні правила.

Щоб отримати запасні шланги, регулятори та клапанні вузли, зверніться до найближчого представника служби підтримки клієнтів. Ви можете знайти відповідну контактну інформацію на нашому вебсайті.

Отвори клапанів пальника GENESIS – розміри та дані про споживання

РОЗМІРИ ОТВОРІВ КЛАПАНА ПАЛЬНИКА

Країна	Категорія газу	Моделі з 3 пальниками	Моделі з 4 пальниками
Україна	I ₃₊ (28-30/37мбар	Основні пальники 0,94мм Пальник для обсмажування 0,94мм Бічний пальник 0,96мм	Основні пальники 0,92мм Пальник для обсмажування 0,92мм Бічний пальник 0,96мм

ДАНІ ПРО СПОЖИВАННЯ

Категорія газу	Моделі 325W	Моделі 335W	Моделі 425W	Моделі 435W
I ₃₊ (28-30/37 mbar)	14,4 kW Пропан 14,4 kW Бутан	17,9 kW Пропан 17,9 kW Бутан	16,7 kW Пропан 16,7 kW Бутан	20,2 kW Пропан 20,2 kW Бутан
	1009 г/год Пропан 1009 г/год Бутан	1257 г/год Пропан 1257 г/год Бутан	1174 г/год Пропан 1174 г/год Бутан	1421 г/год Пропан 1421 г/год Бутан

Перші кроки

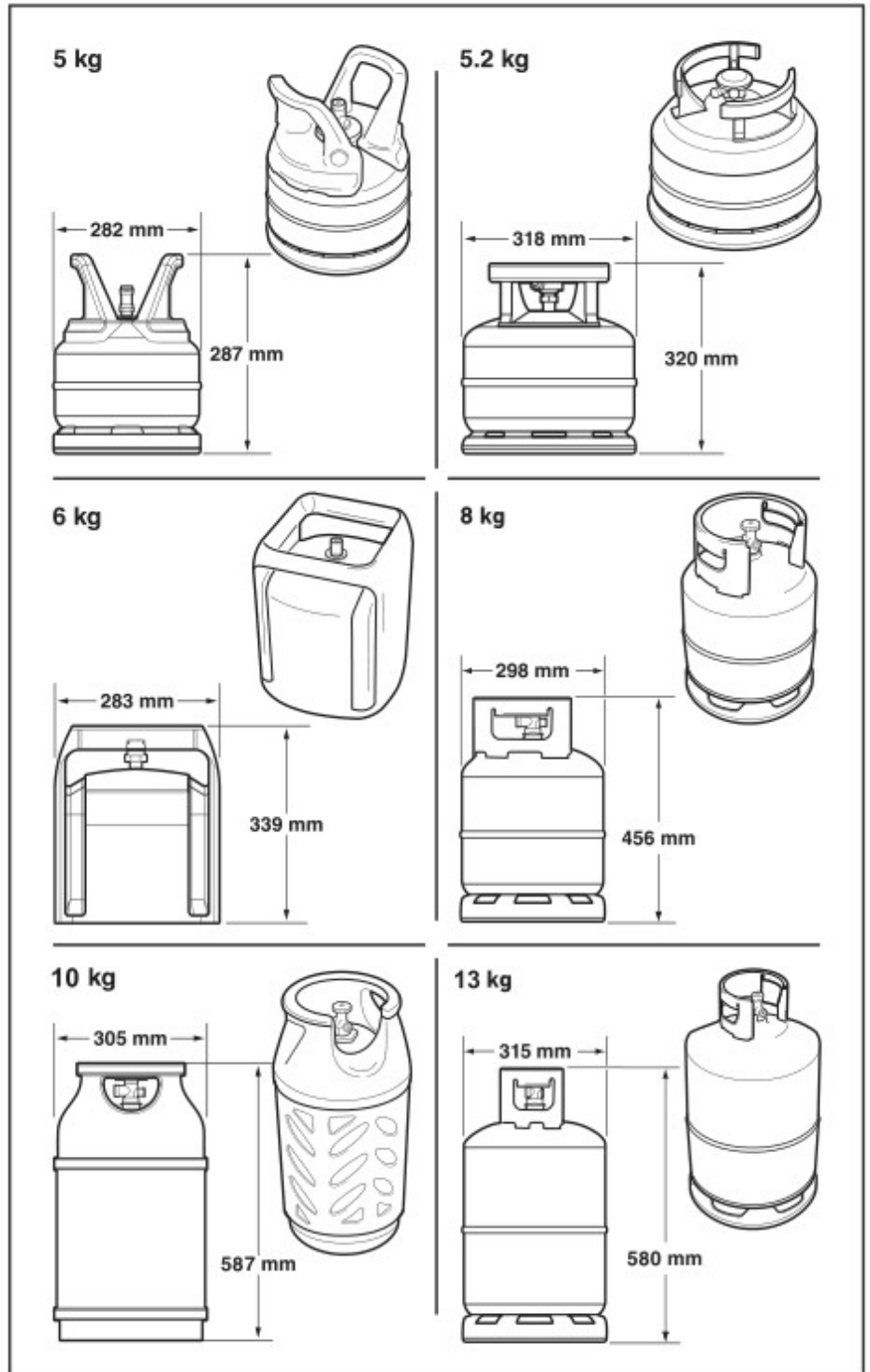
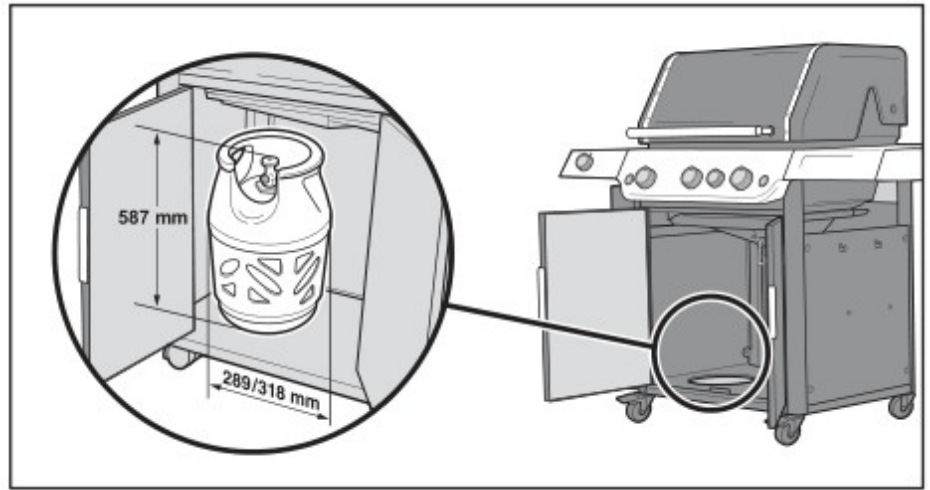
Встановлення балона зі зрідженим пропаном Вимоги до шафи

Балон зі зрідженим пропаном повинен поміщатися всередині шафи. Максимальні розміри газових балонів, що розміщуються всередині шафи:

Об'єм газового балона: макс. 13 кг
Висота газового балона: макс. 587 мм
Ширина газового балона: макс. 289 мм
(прямокутна основа) або
макс. 318 мм
(кругла основа)

Основа газового балона повинна вписуватися в тримач газового балона та рівно лежати на підлозі.

Показано кілька можливих моделей газових балонів, схвалених для встановлення в нижній шафі, включаючи їхні розміри.



⚠ **ПОПЕРЕДЖЕННЯ:** Не використовуйте балон зі зрідженим пропаном, якщо він не відповідає вимогам щодо розміру балона для встановлення під шафою.

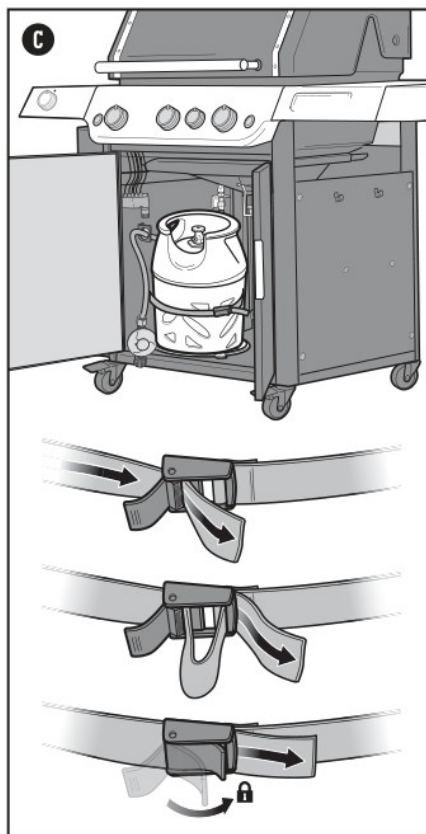
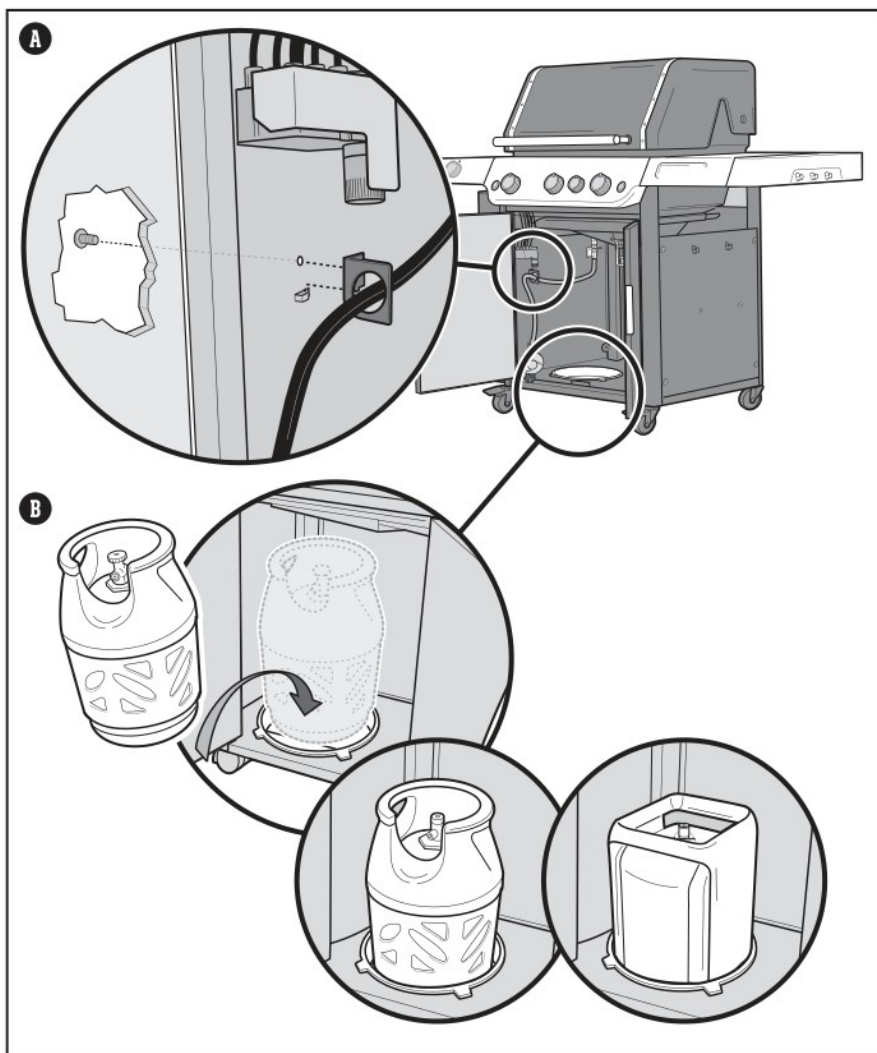
Підготовка до встановлення балона зі зрідженим пропаном

Газовий шланг необхідно прикріпити до бічної панелі за допомогою кріплення для шланга, що постачається в комплекті.

- 1) Відкрийте дверцята шафи.
- 2) Посуньте кріплення шланга (А) вздовж шланга, щоб вирівняти його з монтажним виступом на лівій панелі. Закріпіть його гвинтом з хрестовою головкою.

Встановлення балона зі зрідженим пропаном

- 1) Підніміть газовий балон у тримач балона (В) на опорній плиті. Основа балона повинна вписуватися в тримач балона.
- 2) Поверніть газовий балон, доки отвір клапана не буде спрямований до передньої частини решітки.
- 3) Закріпіть газовий балон за допомогою ремня (С).
- 4) Підключіть регулятор до газового балона. Див. розділ «ПІДКЛЮЧЕННЯ РЕГУЛЯТОРА ДО ГАЗОВОГО БАЛОНА»



Об'єм балона зі зрідженим пропаном після встановлення в шафі не повинен перевищувати 13 кг.
Довжина шланга не повинна перевищувати 1,50 метра.

⚠ **ПОПЕРЕДЖЕННЯ:** Шланг необхідно закріпити до тримача шланга на бічній панелі. Недотримання цієї інструкції може призвести до пошкодження шланга, що може призвести до пожежі або вибуху, а також до серйозних або навіть смертельних травм і пошкодження майна.

Підключення балона зі зрідженим пропаном та перевірка на герметичність

Підключення регулятора до газового балона

- 1) Переконайтеся, що всі ручки керування пальником знаходяться в положенні ВИМК. Для цього натисніть на ручки та поверніть їх за годинниковою стрілкою.
- 2) Визначте тип регулятора та підключіть регулятор до балона зі зрідженим пропаном. Дотримуйтеся відповідних інструкцій з підключення.

Примітка: Перед підключенням переконайтеся, що клапан газового балона або важіль регулятора закрито.

Підключення газового балона, повернувши за годинниковою стрілкою (А)

Прикрутіть регулятор до газового балона. Поверніть з'єднання за годинниковою стрілкою (а). Розташуйте регулятор так, щоб вентиляційний отвір (b) був спрямований вниз.

Підключення газового балона, повернувши проти годинникової стрілки (В)

Прикрутіть регулятор до газового балона. Поверніть з'єднання проти годинникової стрілки.

Підключення газового балона, повернувши важіль та заблокувавши його (С)

Поверніть важіль керування (а) за годинниковою стрілкою у положення ВИМК. Натисніть на регулятор на клапан газового балона, доки регулятор не зафіксується (b).

Підключення газового балона через манжету (D)

Переконайтеся, що важіль керування знаходиться в положенні ВИМКНЕНО (а).

Посуньте муфту регулятора вгору (b).

Натисніть на регулятор на клапан газового балона та підтримуйте тиск.

Посуньте муфту вниз (c), щоб закрити.

Якщо регулятор не зафіксується, повторіть процес.

Примітка: Регулятор на вашому грилі може дещо відрізнятися від зображеного на малюнку через національні правила.

Що таке перевірка на герметичність?

Після підключення балона зі зрідженим пропаном необхідно провести перевірку на герметичність. Перевірка на герметичність дозволяє надійно визначити, чи витікає газ після підключення газового балона. Наступні з'єднання слід перевіряти щоразу, коли газовий балон заправляється та знову підключається:

- З'єднання між регулятором та газовим балоном
- З'єднання між газовим шлангом та відгалуженням
- З'єднання між відгалуженням та гофрованим газовим шлангом

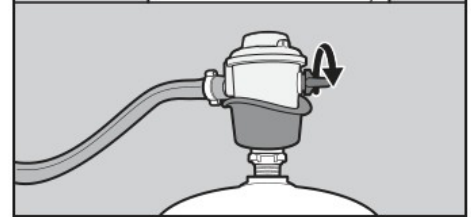
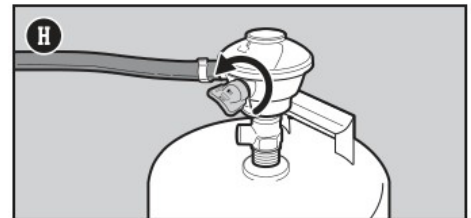
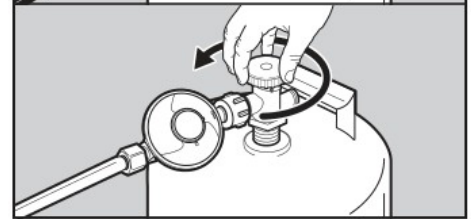
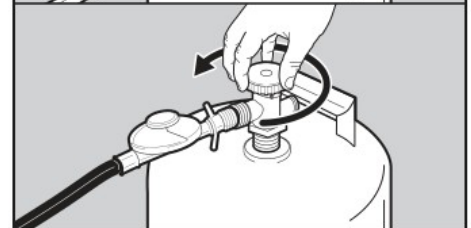
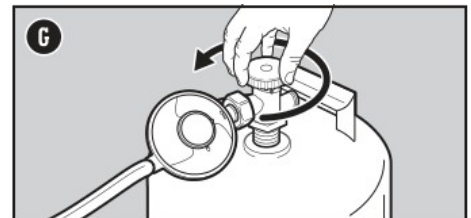
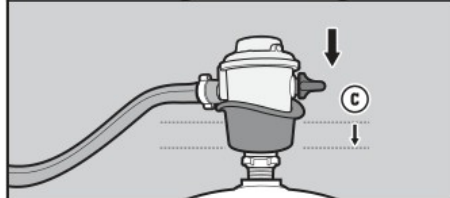
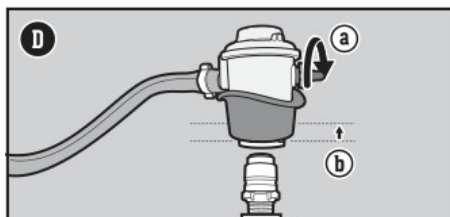
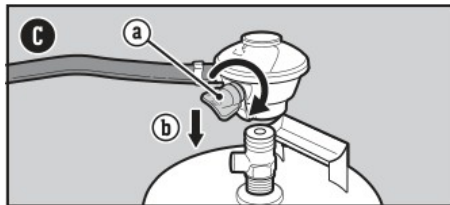
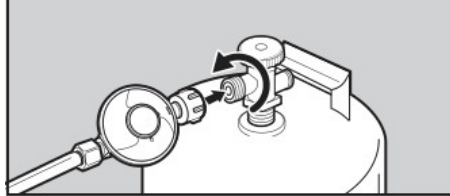
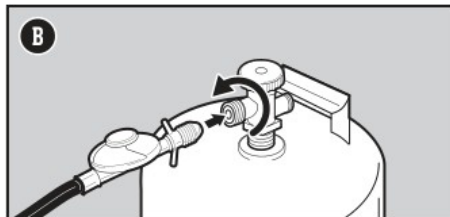
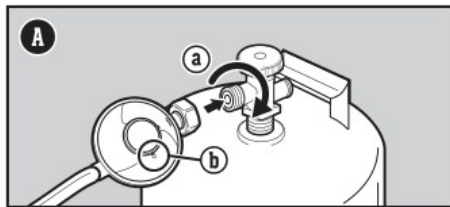
Перевірка на витік газу

1) Змочіть з'єднання мильним розчином.

Використовуйте розпилювач, щітку або ганчірку. Ви можете приготувати мильний розчин самостійно.

Змішайте 20% рідкого мила з 80% води. Або ж ви можете придбати розчин у відділі сантехніки господарського магазину.

2) Визначте тип вашого регулятора. Відкрийте подачу газу. Для цього поверніть вентиль газового балона проти годинникової стрілки (G) або важіль регулятора у положення «УВИМК.» (H).



Перевірка шланга

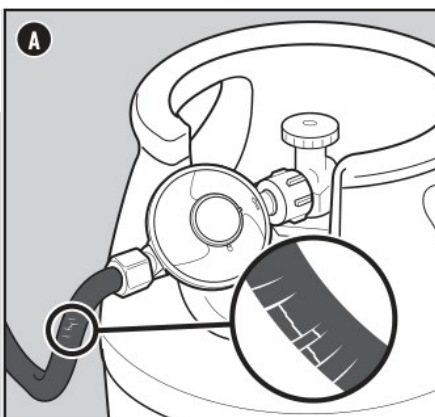
Шланг необхідно регулярно перевіряти.

1) Переконайтеся, що гриль вимкнено та охолонув.

2) Перевірте шланг на наявність тріщин, пористих ділянок та порізів (A). Якщо ви виявите будь-які пошкодження шланга, гриль не можна використовувати.

ПОПЕРЕДЖЕННЯ: Якщо ви помітили будь-які пошкодження шланга, не використовуйте гриль.

Використовуйте для заміни лише запасний шланг, схвалений компанією WEBER.



- ⚠ **НЕБЕЗПЕКА:** Не використовуйте відкритий вогонь під час перевірки на герметичність. Переконайтеся, що під час перевірки на герметичність немає відкритого вогню або іскор.
- ⚠ **НЕБЕЗПЕКА:** Витік газу може спричинити пожежу або вибух.
- ⚠ **НЕБЕЗПЕКА:** Не використовуйте гриль, якщо є витік газу.
- ⚠ **НЕБЕЗПЕКА:** Якщо ви бачите, відчуваєте запах або чуєте витік газу з балона зі рідким пропаном:
 1. Відійдіть від балона зі рідким пропаном.
 2. Не намагайтеся самостійно вирішити проблему.
 3. Зверніться до пожежної служби.
- ⚠ **НЕБЕЗПЕКА:** Завжди закривайте вентиль газового балона перед зняттям регулятора. Не намагайтеся від'єднати газовий регулятор, шланг або будь-які інші газові з'єднання під час використання гриля.
- ⚠ **НЕБЕЗПЕКА:** Ніколи не зберігайте другий балон зі рідким пропаном (запасний балон) під грилем або поблизу нього. Ніколи не заповнюйте газовий балон вище 80% його місткості. Недотримання цих інструкцій може призвести до пожежі та серйозних або смертельних травм.

3) Якщо утворюються бульбашки, це означає витік.

а) Якщо є витік у з'єднанні між регулятором і газовим балоном або між шлангом регулятора і регулятором (I), перекрийте подачу газу. НЕ ВИКОРИСТОВУЙТЕ ГРИЛЬ.

б) Якщо витік знаходиться в одному зі з'єднань, показаних на малюнку (J), затягніть з'єднання гайковим ключем і знову перевірте з'єднання на наявність витоків за допомогою мильної води. Якщо витік не зникає, перекрийте подачу газу. НЕ ВИКОРИСТОВУЙТЕ ГРИЛЬ.

в) Якщо витік знаходиться в одному зі з'єднань, показаних на малюнку (K), перекрийте подачу газу. НЕ ВИКОРИСТОВУЙТЕ ГРИЛЬ. Якщо є витік, зверніться до найближчого представника служби підтримки клієнтів. Відповідну контактну інформацію можна знайти на нашому веб-сайті.

4) Якщо бульбашки не утворюються, перевірку на витік завершено.

а) Від'єднайте подачу газу та промийте з'єднання водою.

ПРИМІТКА: Оскільки деякі розчини для перевірки на витік є слабо корозійними, включаючи мильний розчин, усі з'єднання слід промити водою після перевірки на витік.

Додаткові запобіжні заходи щодо перевірки на герметичність наступні з'єднання слід перевіряти на наявність витоків газу щоразу, коли газовий балон заправляється та встановлюється знову:

- З'єднання регулятора та з'єднання між регулятором і газовим балоном (I).

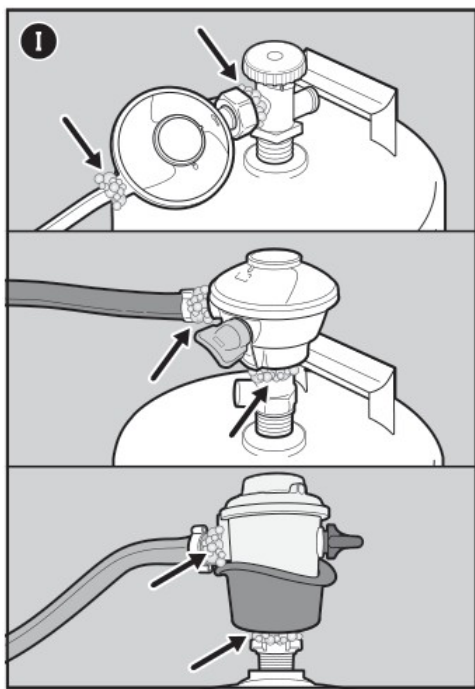
Дотримуйтесь інструкцій у розділі ПЕРЕВІРКА НА ВИТОКИ ГАЗУ.

Зняття регулятора з газового балона

Зняття газового балона:

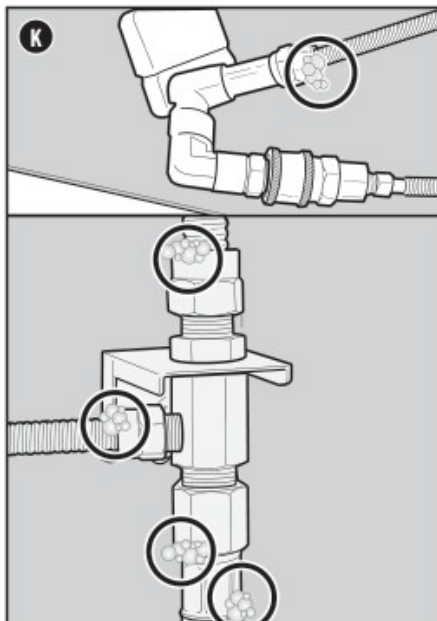
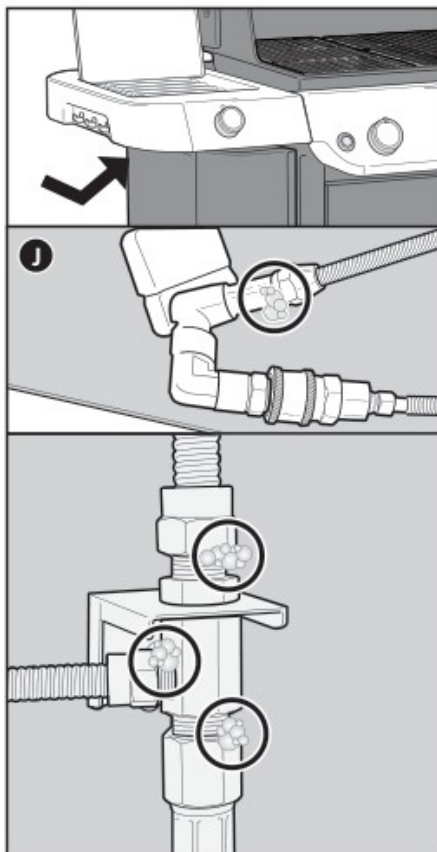
- 1) Переконайтеся, що клапан газового балона або важіль регулятора повністю закрито.
- 2) Усередині шафи розстібніть пряжку ременя газового балона.
- 3) Зніміть регулятор.
- 4) Вийміть газовий балон.

Будь ласка, будьте дуже обережні під час заміни газового балона зі зрідженим пропаном під час приготування на грилі. Вся камера гриля та система управління жиром нагріваються під час використання. Завжди використовуйте термостійкі рукавички або рукавички для гриля під час роботи з газовим балоном зі зрідженим пропаном. Закріпіть ремінець газового балона після підключення нового газового балона.

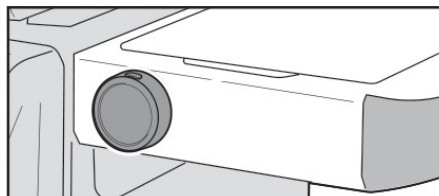


⚠ **НЕБЕЗПЕКА:** НЕ ВИСТАВЛЯЙТЕ знімний піддон для жиру або камеру гриля алюмінієвою фольгою.

⚠ **НЕБЕЗПЕКА:** Перед кожним використанням перевіряйте знімний піддон для жиру та піддон на наявність залишків жиру. Видаліть зайвий жир, щоб запобігти його займанню.



- ⚠ **ПОПЕРЕДЖЕННЯ:** Будьте обережні під час зняття піддону для крапель та утилізації гарячого жиру.
- ⚠ **ПОПЕРЕДЖЕННЯ:** Під час роботи з грилем використовуйте термостійкі рукавички для гриля (з контактною термостійкістю рівня 2 або вище згідно з DIN EN 407).
- ⚠ **ПОПЕРЕДЖЕННЯ:** Регулярно перевіряйте щітки для гриля на наявність вільних щетинок та надмірного зносу. Замініть щітку для гриля, якщо ви виявите вільні щетинки на решітці гриля або в щітці. WEBER рекомендує купувати нову щітку для гриля з нержавіючої сталі на початку кожного сезону гриля.
- ⚠ **ПОПЕРЕДЖЕННЯ:** Якщо ви помітили будь-які пошкодження шланга, гриль не можна використовувати. Використовуйте для заміни лише сертифікований WEBER запасний шланг.
- ⚠ **ПОПЕРЕДЖЕННЯ:** Завжди переконайтеся, що вентиляційні отвори навколо газового балона чисті та не засмічені.
- ⚠ **ПОПЕРЕДЖЕННЯ:** Тримайте електричні шнури та газовий шланг подалі від нагрітих поверхонь.



Цифровий дисплей температури

Ця функція доступна лише на деяких моделях.

За допомогою цифрового дисплея температури ви можете легко перевірити температуру вашого гриля. Будь ласка, дотримуйтесь цих інструкцій щодо цифрового дисплея температури під час роботи гриля:

Увімкнення дисплея

1) Натисніть і утримуйте кнопку живлення протягом 2 секунд, щоб увімкнути дисплей. Кнопка живлення розташована у верхній частині дисплея.

ПРИМІТКА: Гриль завжди слід попередньо розігрівати протягом 10 хвилин або більше. Якщо дисплей увімкнено, коли гриль вимкнено, індикатори циклічно змінюватимуть послідовність запуску протягом перших 4 хвилин, поки на дисплеї записується температура гриля. Якщо дисплей увімкнено, коли гриль увімкнено, він автоматично відображатиме температуру гриля.

2) Щоб перемикатися між температурами за Фаренгейтом (°F) та Цельсієм (°C), зніміть дисплей зі столу, щоб отримати доступ до кнопки на задній панелі. Натисніть кнопку, щоб перемикатися між цими опціями.

Яскравість

Після увімкнення дисплей працюватиме зі 100% яскравістю протягом 15 хвилин, а потім трохи зменшиться, щоб заощадити заряд батареї. Щоб повернути дисплей до 100% яскравості, просто натисніть кнопку живлення.

Потім дисплей працюватиме зі 100% яскравістю протягом 2 хвилин.

Вимкнення дисплея

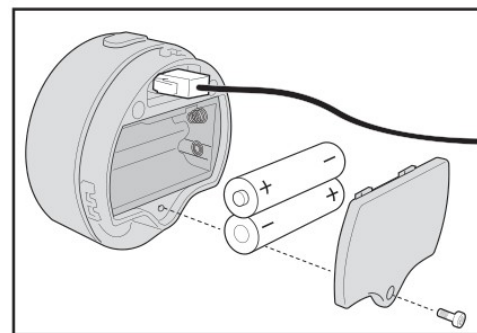
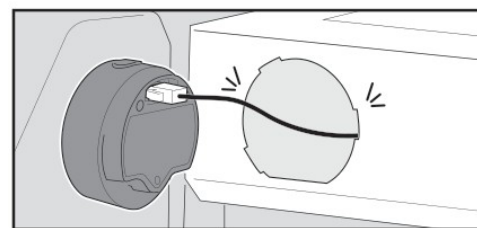
1) Щоб вимкнути дисплей вручну, натисніть і утримуйте кнопку живлення протягом 2 секунд.

ПРИМІТКА: Дисплей вимкнеться автоматично, якщо протягом 4 хвилин не буде виявлено тепла або якщо гриль повністю охолоне.

Код помилки E-8: Якщо термопара від'єднана, на дисплеї відобразиться «E-8». Зверніться до служби підтримки клієнтів WEBER.

Батареї

Коли потрібно замінити 2 батарейки типу AA, внизу дисплея з'явиться символ низького заряду батареї. Зніміть дисплей зі столу, щоб отримати доступ до батарейного відсіку. Використовуйте лише лужні батарейки. Не змішуйте старі та нові батарейки або різні типи батарейок (стандартні, лужні, акумуляторні).



Експлуатація Розпалювання грилю

Запаліть гриль за допомогою електронної системи запалювання.

Кожен пальник має власну ручку керування.

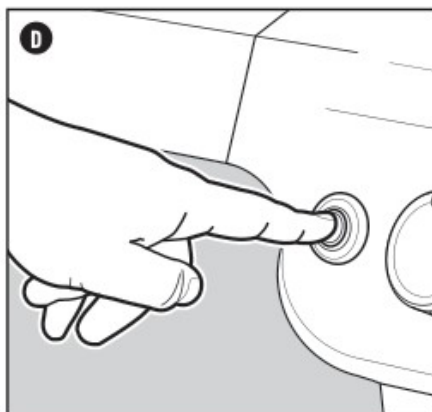
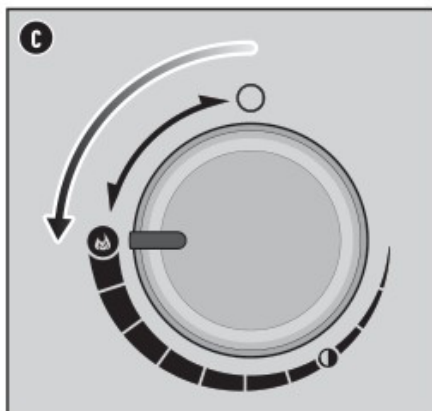
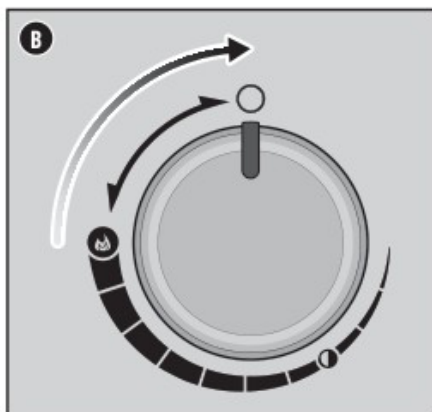
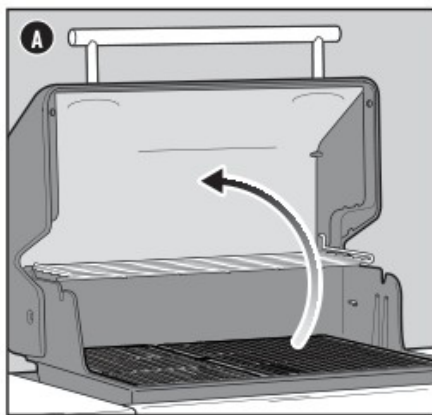
І кожен пальник запалюється незалежно. Запалюйте пальники зліва направо. Усі пальники повинні бути запалені під час попереднього розігріву. Однак це не обов'язково під час приготування на грилі.

- 1) Відкрийте кришку гриля (А).
- 2) Переконайтеся, що всі ручки керування пальниками знаходяться в положенні ВИМКНЕНО. Для цього натисніть на ручки всередину та поверніть їх за годинниковою стрілкою (В).
Примітка: Важливо, щоб усі ручки керування пальниками були в положенні ВИМКНЕНО, перш ніж відкривати балон зі зрідженим пропаном.
- 3) Увімкніть подачу газу. Для цього поверніть вентиль газового балона проти годинникової стрілки або важіль регулятора в положення УВІМКНЕНО. Це залежить від того, як регулятор підключено до газового балона.
- 4) Почніть з першого пальника зліва. Натисніть на ручку керування пальником всередину та поверніть її проти годинникової стрілки в положення ПУСК/ВИСОКА потужність (С).
- 5) Натисніть і утримуйте електронний вимикач запалювання (D). Ви почуєте клацання.
- 6) Перевірте, чи горить пальник. Для цього подивіться крізь решітку для приготування та напівкруглий отвір ароматизатора.
- 7) Якщо пальник не запалюється, поверніть ручку керування пальником у положення «вимкнено» та зачекайте п'ять хвилин, поки газ розсіється, перш ніж спробувати знову запалити пальник.
- 8) Якщо пальник горить, повторіть кроки з 4 по 6 для решти пальників.

Якщо вам не вдається запалити пальники за допомогою електронного запалювання, зверніться до розділу усунення несправностей. Там ви знайдете інструкції щодо ручного запалювання гриля за допомогою сірника, які допоможуть вам точно визначити проблему.

Гасіння пальників

- 1) Натисніть на ручки керування пальником всередину та поверніть їх за годинниковою стрілкою у положення «ВИМК.».
- 2) Від'єднайте подачу газу від балона зі зрідженим пропаном.



Використання зони обсмажування

Обсмажування – це метод приготування на грилі з прямим нагріванням для різних видів м'яса, таких як стейки та відбивні, птиця та риба. Він передбачає обсмажування поверхні їжі за високої температури. Обсмажування обох боків шматка м'яса карамелізує поверхню, що забезпечує ще більш смачний смак. Запалювання пальника зони обсмажування відбувається так само, як і запалювання основного пальника.

Кожен пальник можна запалювати окремо.

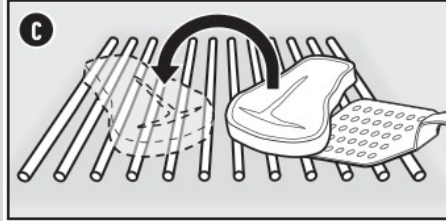
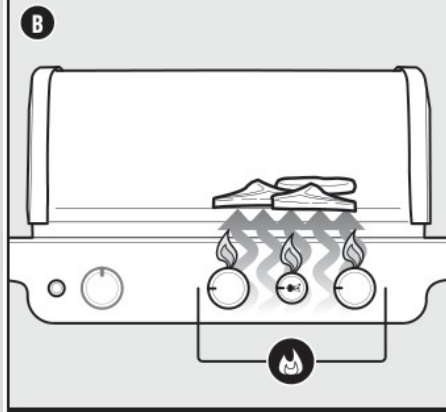
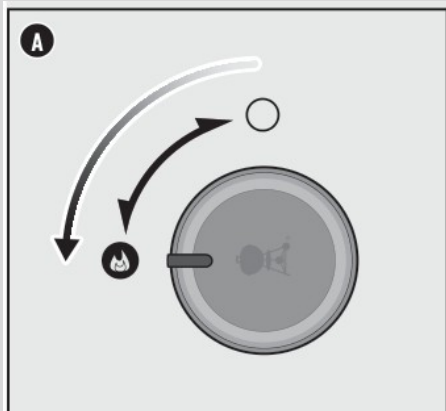
- 1) Відкрийте кришку та запаліть усі пальники, включаючи пальник зони обсмажування. Див. розділ «Запалювання гриля за допомогою електронної системи запалювання».
- 2) Поверніть ручки керування всіх пальників у положення «Старт/Висока потужність» та попередньо розігрівайте гриль протягом 15 хвилин.
- 3) Після попереднього розігріву залиште ручку керування пальником зони обсмажування та ручки керування сусідніх пальників у положенні «Старт/Висока потужність» (А). Пальник зони обсмажування працює разом із сусідніми пальниками (В). Інші пальники можна вимкнути або встановити на найнижчий рівень потужності.
- 4) Покладіть м'ясо безпосередньо над зоною обсмажування та закрийте кришку. Обсмажуйте кожен бік від однієї до чотирьох хвилин, залежно від виду та товщини м'яса (С). Після того, як м'ясо обсмажиться, перемістіть його на помірний вогонь і продовжуйте готувати, доки воно не досягне бажаного рівня готовності.

Примітка: Тримайте кришку закритою під час приготування на грилі, щоб досягти максимального нагрівання та запобігти спалахуванню.

Якщо у вас є досвід використання зони обсмажування, ви можете поекспериментувати з часом обсмажування, щоб дізнатися, який час дає найкращі результати.

Гасіння пальників

- 1) Натисніть на ручки керування пальниками всередину та поверніть їх за годинниковою стрілкою у положення ВИМК.
- 2) Від'єднайте подачу газу.



- ⚠ ПОПЕРЕДЖЕННЯ: Тримайте кришку відкритою під час процесу запалювання.
- ⚠ ПОПЕРЕДЖЕННЯ: Не нахилийтеся над відкритим грилем під час запалювання або приготування на грилі.
- ⚠ ПОПЕРЕДЖЕННЯ: Кожен пальник потрібно запалювати окремо, натискаючи кнопку електронного запалювання.
- ⚠ ПОПЕРЕДЖЕННЯ: Якщо перший пальник не запалюється протягом чотирьох секунд, поверніть ручку керування пальником у положення ВИМКНЕНО. Зачекайте п'ять хвилин, поки витік газу розсіється. Потім повторіть процес запалювання.

Запалювання бічного пальника

Використовуйте електронну систему запалювання, щоб запалити бічний пальник.

Ця функція доступна лише на деяких моделях.

Якщо один або декілька основних пальників на вашому грилі вже запалені, і ви хочете запалити бічний пальник, перейдіть до кроку 3. Якщо основний пальник не запалений, і ви хочете використовувати лише бічний пальник, почніть з кроку 1.

1) Переконайтеся, що всі ручки керування бічними пальниками знаходяться в положенні ВИМКНЕНО.

Для цього натисніть на ручку всередину та поверніть її за годинниковою стрілкою (А). Також переконайтеся, що всі ручки керування основними пальниками знаходяться в положенні ВИМКНЕНО.

Примітка: Важливо, щоб усі ручки керування пальниками були в положенні ВИМКНЕНО, перш ніж відкрити балон зі зрідженим пропаном.

2) Відкрийте подачу газу. Для цього поверніть вентиль газового балона проти годинникової стрілки або важіль керування в положення УВИМКНЕНО. Це залежить від того, як регулятор підключено до газового балона.

3) Відкрийте кришку бічного пальника (В).

4) Натисніть на ручку керування пальником всередину та поверніть її проти годинникової стрілки в положення «Пуск/Висока потужність» (С).

5) Натисніть і утримуйте електронний вимикач запалювання (D). Запальник клацне.

Перевірте, чи бічний пальник запалився. За яскравого денного світла може бути важко побачити полум'я бічного пальника.

6) Після запалювання бічного пальника продовжуйте повертати ручку проти годинникової стрілки до потрібного положення.

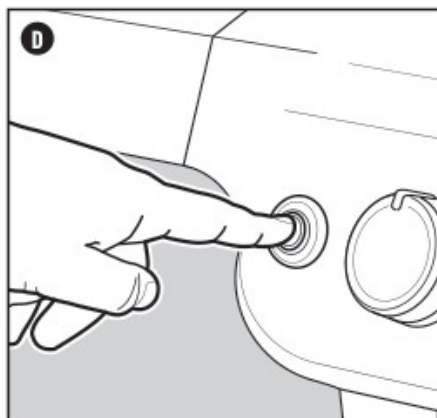
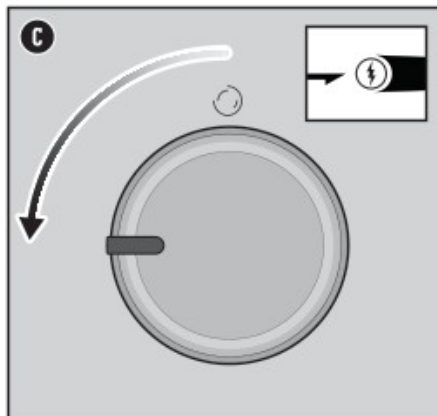
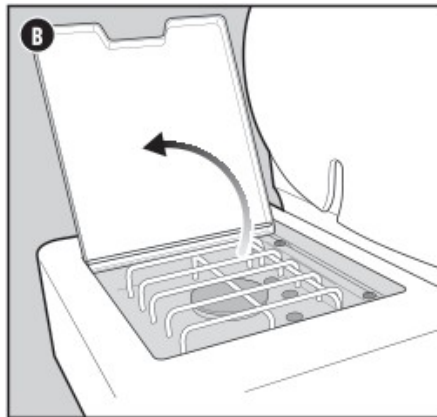
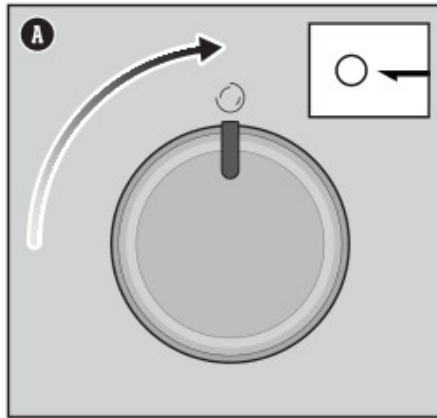
7) Якщо бічний пальник не запалюється протягом чотирьох секунд, поверніть ручку керування бічним пальником в положення «ВИМК.» та зачекайте п'ять хвилин, поки газ розсіється, перш ніж намагатися знову запалити пальник.

Якщо вам не вдається запалити бічний пальник за допомогою електронного запалювання, зверніться до розділу «ВИРІШЕННЯ НЕСПРАВНОСТЕЙ». Там ви знайдете інструкції щодо ручного запалювання гриля за допомогою сірника, які допоможуть вам точно визначити проблему.

Гасіння бічного пальника

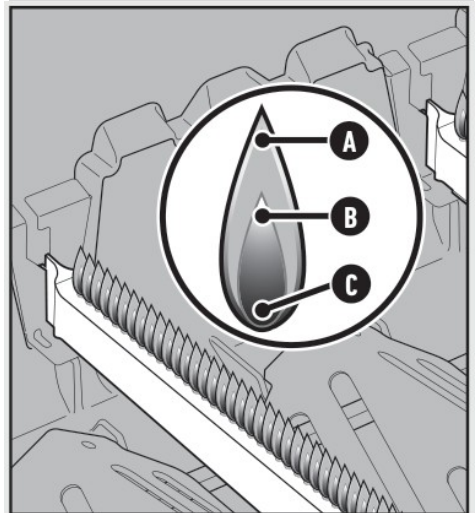
1) Натисніть на ручку керування бічним пальником всередину та поверніть її за годинниковою стрілкою в положення «ВИМК.»

2) Від'єднайте подачу газу від балона зі зрідженим пропаном.



Правильні форми полум'я пальників

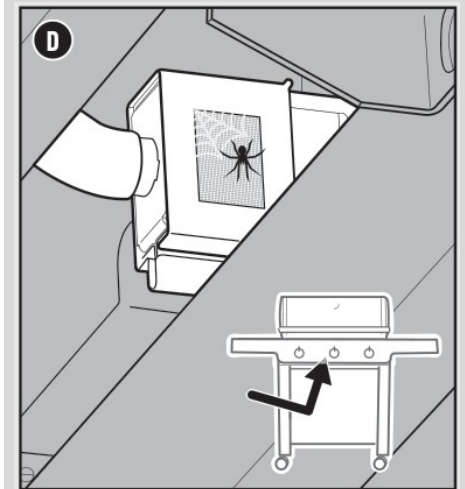
Пальники вашого гриля налаштовані на заводі на правильну суміш повітря та газу. Коли пальники працюють належним чином, ви побачите певний візерунок полум'я. Полум'я має жовтий кінець (А) і переходить від світло-блакитного (В) до темно-синього полум'я (С).



Захисні сітки від павуків

Вентиляційні отвори пальника (D) оснащені сітками з нержавіючої сталі. Вони запобігають плетінню павуків або комах павутинням або будівництву гнізд у зоні Вентурі пальників.

Ці гнізда можуть перешкоджати нормальному потоку газу та спричинити його повернення з вентиляційного отвору(ів) пальника. Ознаками такого засмічення є запах газу разом із жовтим та слабким полум'ям пальника. Ці засмічення можуть спричинити пожежу в газовому клапані та навколо нього, а також призвести до серйозного пошкодження гриля. Крім того, пил та бруд можуть накопичуватися на зовнішній стороні сіток від павуків/комах та обмежувати надходження кисню до пальників. Підтримуйте чистоту сіток від комах. Дотримуйтеся інструкцій «Очищення сіток від павуків/комах» у розділі «Догляд за виробом».



⚠ **ПОПЕРЕДЖЕННЯ:** Відкривайте кришку бічного пальника під час розпалювання.

⚠ **ПОПЕРЕДЖЕННЯ:** Не нахиляйтеся над бічним пальником під час розпалювання або приготування на грилі.

⚠ **ПОПЕРЕДЖЕННЯ:** Якщо бічний пальник не розпалюється протягом чотирьох секунд, поверніть ручку керування пальником у положення ВИМКНЕНО. Зачекайте п'ять хвилин, поки витік газу розсіється. Потім повторіть процес розпалювання.

⚠ **ПОПЕРЕДЖЕННЯ:** Не намагайтеся ремонтувати будь-які газопровідні або газоспалюючі деталі, компоненти запалювання або конструктивні елементи, не звернувшись попередньо до служби підтримки клієнтів Weber-Stephen Products LLC для отримання інформації про ремонтні роботи.

⚠ **ПОПЕРЕДЖЕННЯ:** Для всіх ремонтних та заміновальних робіт можна використовувати лише оригінальні запасні частини Weber-Stephen.

Недотримання цих вимог призведе до анулювання гарантії.

⚠ **УВАГА:** Отвори трубки пальника повинні бути правильно розташовані над отворами клапана.

Чищення та обслуговування

Чищення гриля зсередини

Якщо гриль не обслуговується регулярно, його продуктивність з часом може знизуватися. Низькі температури, нерівномірний розподіл тепла та прилипання їжі до решіток гриля є ознаками того, що гриль потребує очищення та обслуговування. Переконайтеся, що гриль вимкнений та охолонув. Почніть з очищення гриля зсередини, рухаючись зверху вниз. Гриль слід ретельно чистити принаймні двічі на рік. Якщо гриль використовується постійно, його може знадобитися чистити кожні три місяці.

Чищення кришки

Іноді на внутрішній стороні кришки можуть з'являтися пластівці, схожі на фарбу. Під час використання з випарованого жиру та диму утворюється вуглець, який осідає на внутрішній стороні кришки. Цей відклад з часом відшаровується і буде схожим на фарбу. Відкладення нетоксичні. Однак, якщо ви не чистите кришку регулярно, вони можуть потрапити на вашу їжу.

1) Видаліть обуглений жир з внутрішньої сторони кришки (А) за допомогою щітки для гриля з нержавіючої сталі. Щоб мінімізувати утворення подальших відкладень, ви можете протерти внутрішню сторону кришки паперовим рушником після приготування на грилі, поки гриль ще теплий (не гарячий).

Чищення решіток гриля

Якщо ви очистили решітки гриля, як рекомендовано, на них має бути лише мінімальний залишок.

1) Зніміть залишки з вбудованої решітки гриля (В) за допомогою щітки для гриля з нержавіючої сталі.
2) Зніміть решітку гриля та відкладіть її.

Чищення ароматизаторних пластин.

Flavorizer Bars – ароматизатор вловлюють стікаючий м'ясний сік. Дим, що утворюється, надає їжі неперевершеного димного смаку. Сік, який не випаровується ароматизаторами, відводиться від пальників. Це запобігає спалахуванню та захищає пальники від засмічення.

1) Зішкребіть ароматизаторні пластини пластиковою лопаткою (С).
2) За необхідності почистіть ароматизаторні пластини щіткою для гриля з нержавіючої сталі.
3) Вийміть ароматизаторні пластини та відкладіть їх.

Чищення пальників

Дві зони пальників мають вирішальне значення для оптимальної роботи: отвори (невеликі, опуклі отвори вздовж пальників) та сітки від павуків/комах на кінцях пальників. Для забезпечення безпечної роботи ці зони необхідно тримати в чистоті.

Чищення отворів пальників

1) Використовуйте щітку для гриля з нержавіючої сталі для очищення зовнішньої сторони пальників. Протріть щіткою підняті отвори пальників (D).
2) Під час очищення будьте обережні, щоб не пошкодити електрод запалювання. Обережно протріть щіткою навколо електрода.

Чищення сіток від комах/павуків

1) Знайдіть області клапанів на кінцях пальників на нижній стороні панелі керування.
2) Очистіть сітки від комах/павуків усіх пальників м'якою щіткою (E).

- ⚠ **ПОПЕРЕДЖЕННЯ:** Вимкніть гриль і зачекайте, поки він повністю охолоне, перш ніж розпочати ретельне очищення.
- ⚠ **ПОПЕРЕДЖЕННЯ:** З часом поверхні АРОМАТИЗАТОРІВ FLAVORIZER BARS можуть стати шорсткими. Завжди використовуйте рукавички для гриля, коли працюєте з АРОМАТИЗАТОРАМИ FLAVORIZER BARS. АРОМАТИЗАТОРИ FLAVORIZER BARS та решітки гриля не можна мити в раковині, посудомийній машині або духовці з самоочищенням.
- ⚠ **ПОПЕРЕДЖЕННЯ:** Під час очищення конфорок ніколи не використовуйте щітку, яка вже використовувалася для очищення решіток гриля. Не вставляйте гострі предмети в отвори конфорок.
- ⚠ **УВАГА:** Не кладіть компоненти гриля на бічні столики. Вони можуть подряпати пофарбовані або нержавіючі поверхні.
- ⚠ **УВАГА:** Наступні засоби для чищення не підходять для очищення гриля: абразивні поліролі або лаки для нержавіючої сталі, кислотні засоби для чищення, уайт-спірит або ксилол, засоби для чищення духовок, абразивні засоби для чищення (засоби для чищення кухні) або абразивні губки для чищення.

Очищення теплових відбивачів

Теплові відбивачі розташовані під пальниками та рівномірно розподіляють тепло по всьому котлу. Чисті теплові відбивачі покращають ефективність вашого гриля.

1) Зішкребіть теплові відбивачі пластиковою лопаткою.
2) За потреби почистіть теплові відбивачі щіткою для гриля з нержавіючої сталі.
3) Вийміть теплові відбивачі та відкладіть їх.

Очищення котла

Перевірте котел на наявність накопичення жиру та залишків їжі. Надмірне накопичення може спричинити пожежу.

1) Використовуйте пластикову лопатку, щоб зішкребти залишки з боків та дна котла.
Отвір у дні котла спрямовує залишки у знімний піддон для жиру.

Очищення системи управління жиром

Система управління жиром складається з кутювого, знімного піддону для жиру та піддону для крапель. Ці компоненти розроблені для легкого видалення, очищення та заміни. Ці кроки необхідні щоразу, коли ви готуєте гриль.

Інструкції щодо перевірки системи управління жиром див. у розділі РЕГУЛЯРНИЙ ДОГЛЯД ТА ТЕХНІЧНЕ ОБСЛУГОВУВАННЯ.

Очищення зовнішньої частини гриля

Зовнішня частина гриля може бути виготовлена з нержавіючої сталі, порцелянової емалі та пластику. WEBER рекомендує такі методи залежно від типу поверхні.

Очищення поверхонь з нержавіючої сталі

Для очищення поверхонь з нержавіючої сталі використовуйте нетоксичний, неабразивний засіб для чищення нержавіючої сталі або полірувальний засіб, призначений для виробів для зовнішнього використання та грилів. Використовуйте мікрофіброву тканину та протирайте її вздовж волокон нержавіючої сталі.

Не використовуйте паперові рушники.

Примітка: Будьте обережні, щоб не подряпати поверхні з нержавіючої сталі абразивними пастами. Паста не підходить для очищення або полірування. Вони лише змінюють колір металу, видаляючи верхнє покриття оксиду хрому.

Очищення пофарбованих, емальованих з порцеляною поверхонь та пластикових компонентів

Для очищення пофарбованих, емальованих з порцеляною поверхонь та пластикових компонентів використовуйте теплу мильну воду та паперові рушники або ганчірку. Спочатку протріть поверхні. Потім промийте та висушіть їх.

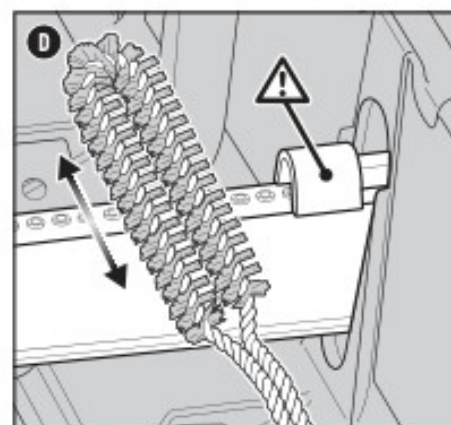
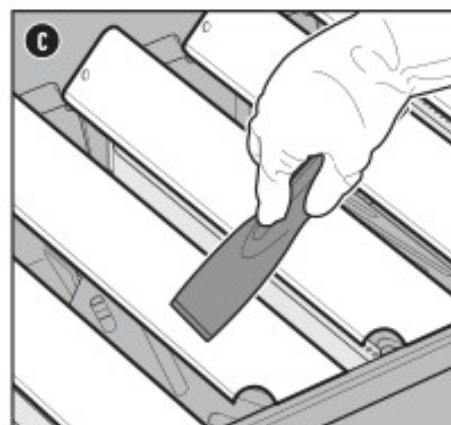
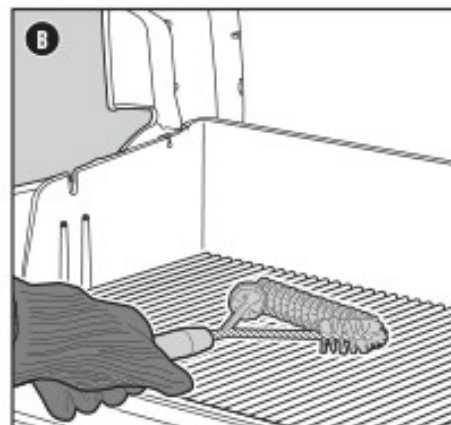
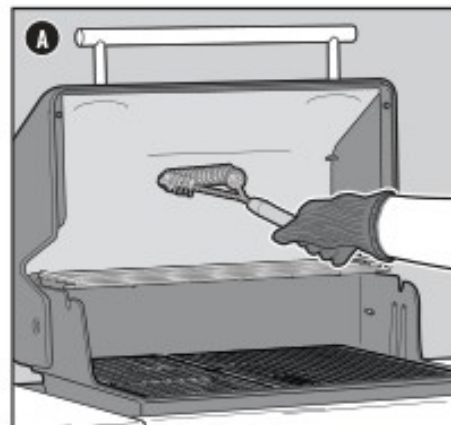
Очищення зовнішньої частини гриля в агресивному середовищі

Якщо ваш гриль піддається впливу особливо суворого середовища, вам потрібно буде частіше чистити зовнішню частину гриля. Кислотні дощі, хімікати для басейнів та солона вода можуть спричинити іржу. Протріть зовнішню частину гриля теплою мильною водою. Потім ретельно промийте та висушіть поверхню. Крім того, ви можете раз на тиждень наносити засіб для чищення нержавіючої сталі, щоб запобігти утворенню іржі на поверхні.

Очищення електронних компонентів

Протріть внутрішню частину нижньої шафи та область навколо бічних столиків м'якою вологою тканиною. Будьте обережні, щоб не тягнути за кабельні з'єднання під час очищення електронних компонентів.

УВАГА: НІКОЛИ НЕ ОБЛИВАЙТЕ ГРИЛЬ СИЛЬНИМ СТРУМЕНОМ ВОДИ, НАПРИКЛАД, З САДОВОГО ШЛАНГА АБО МИЙКИ ВИСОКОГО ТИСКУ. ЕЛЕКТРОННІ КОМПОНЕНТИ МОЖУТЬ БУТИ ПОШКОДЖЕНІ.



Ні основний, ні бічний пальник не можуть бути запалені.

ПОМИЛКА

- Основний або бічний пальник не запалюється, навіть якщо було виконано інструкції щодо електронного запалювання в розділі «Експлуатація» цього посібника користувача.

ПРИЧИНА

Є проблема з постачанням газу.

РІШЕННЯ

Якщо один із пальників не запалюється, спочатку перевірте, чи газ проходить через пальник(и). Для цього дотримуйтесь інструкцій нижче в розділі «Запалювання гриля за допомогою запальнички з довгою рукояткою».

Якщо запалити пальник не вдається, дотримуйтесь порад щодо усунення несправностей з подачею газу на наступній сторінці.

Виникла проблема з електронною системою запалювання.

Якщо один із пальників не запалюється, спочатку перевірте, чи газ проходить через пальник(и). Для цього дотримуйтесь інструкцій нижче в розділі «Запалювання гриля запальничкою».

Якщо ручне запалювання успішне, дотримуйтесь інструкцій в розділі «Перевірка компонентів електронної системи запалювання».

Розпалювання гриля за допомогою паличкової запальнички

За допомогою довгої запальнички або сірника перевірте, чи надходить газ до основних пальників.

1) Відкрийте кришку гриля.

2) Переконайтеся, що всі ручки керування пальниками (включаючи бічний пальник) знаходяться в положенні ВИМКНЕНО. Для цього натисніть на ручки всередину та поверніть їх за годинниковою стрілкою.

Примітка: Важливо, щоб усі ручки керування пальниками були в положенні ВИМКНЕНО, перш ніж відкривати балон зі зрідженим пропаном.

3) Увімкніть газ. Для цього поверніть вентиль газового балона проти годинникової стрілки або важіль регулятора в положення УВИМКНЕНО. Це залежить від того, як регулятор підключено до газового балона.

4) Почніть з першого пальника зліва. Просуньте запалену запальничку через решітку для приготування, повз ароматизовані пластини та притисніть її до пальника (А).

5) Натисніть на ручку керування пальником всередину та повільно поверніть її проти годинникової стрілки до положення «Старт/Висока потужність».

6) Перевірте, чи пальник горить. Для цього подивіться крізь решітку для приготування та отвір ароматизованих пластин.

7) Якщо пальник не запалюється протягом чотирьох секунд, поверніть ручку керування пальником у положення ВИМКНЕНО та зачекайте п'ять хвилин, поки газ розсіється, перш ніж намагатися знову запалити пальник. Якщо запалювання не вдається повторно, дотримуйтесь інструкцій з усунення несправностей з подачею газу.

8) Якщо пальник запалюється, проблема пов'язана з системою запалювання. Дотримуйтесь інструкцій у розділі «Перевірка компонентів електронної системи запалювання».

Використайте довгу запальничку або сірник, щоб перевірити, чи надходить газ до бічних пальників. Ця функція доступна лише на деяких моделях.

1) Відкрийте кришку бічного пальника.

2) Переконайтеся, що всі ручки керування пальником (включно з бічним пальником) знаходяться в положенні ВИМКНЕНО.

Для цього натисніть на ручки та поверніть їх за годинниковою стрілкою.

Примітка: Важливо, щоб усі ручки керування пальником були в положенні ВИМКНЕНО, перш ніж відкривати балон зі зрідженим пропаном.

3) Відкрийте подачу газу. Для цього поверніть вентиль газового балона проти годинникової стрілки або важіль регулятора в положення УВИМКНЕНО. Це залежить від того, як регулятор підключено до газового балона.

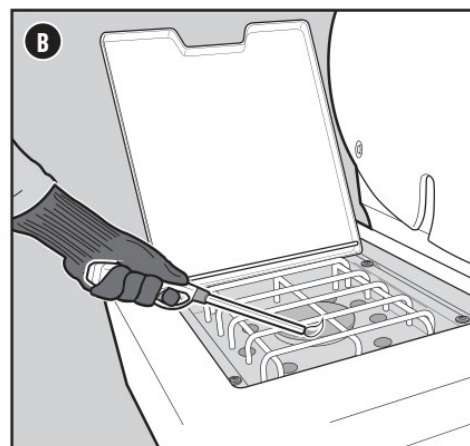
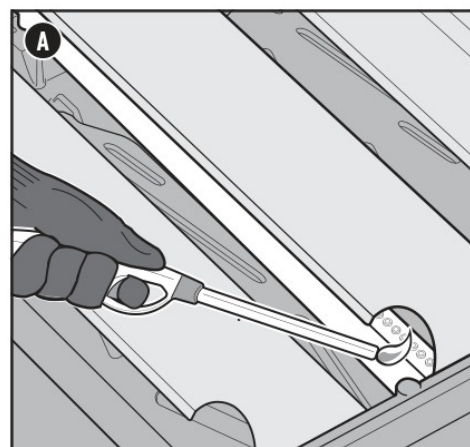
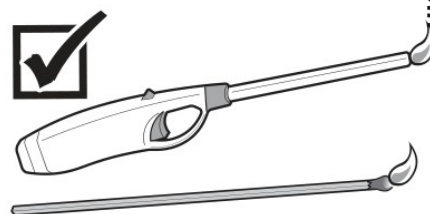
4) Піднесіть запалену запальничку до бічного пальника (В).

5) Натисніть на ручку керування бічним пальником і повільно поверніть її проти годинникової стрілки в положення «Пуск/Висока потужність».

6) Перевірте, чи запалився бічний пальник. За яскравого денного світла полум'я бічного пальника може бути важко побачити.

7) Якщо бічний пальник не запалюється протягом чотирьох секунд, поверніть ручку керування бічним пальником у положення ВИМКНЕНО та зачекайте п'ять хвилин, поки газ розсіється, перш ніж намагатися знову запалити пальник. Якщо запалювання не вдається повторно, дотримуйтесь інструкцій з усунення несправностей газопостачання на наступній сторінці.

8) Після запалювання пальника дотримуйтесь інструкцій у розділі «Перевірка компонентів електронної системи запалювання».





ПРОБЛЕМИ? ЗАПИТАННЯ? Не повертайте товар до магазину. Ми можемо допомогти.

**Дистриб'ютор та імпортер:
ТОВ "ЗЕЛЕНА ЛІНІЯ" Україна,
м. Одеса, пров. Бориса Айзенберга,
будинок 3, тел.: (048) 777-64 -75**

www.weber-ukraine.com